



**Laskutusosoite** (postiosoite tai verkkolaskuosoite)  
**Opentext Oy (003708599126) Verkkolaskuosoite 003701953735**

### 3. LAITOKSEN YHTEYSTIEDOT

<b>Laitoksen nimi</b> Heiskarinselän sora murskaamo	Käyntiosoite Heiskarinseläntie 126, Tervola	Postiosoite Marttiinintie 10 96300 Rovaniemi
Puhelinnumero 0400613781	Sähköpostiosoite teemu.maikkunen@napapiirinkuljetus.fi	
Toimialatunnus (TOL) <input type="checkbox"/> 08111 <b>koriste- ja rakennuskiven louhinta</b> (ei sisällä murskausta) <input checked="" type="checkbox"/> 08120 soran, hiekan, saven ja kaoliinin otto ( <b>kiven, soran ja hiekan rouhinta ja murskaus</b> ) <input type="checkbox"/> 38320 lajiteltujen materiaalien kierrätys ( <b>kierrätysasfaltin murskaus uusioasfaltin tuottamista varten</b> ) <input type="checkbox"/> muu, mikä?		
<b>Laitoksen yhteys henkilön nimi</b> Teemu Maikkunen	Puhelinnumero 0400613781	Sähköpostiosoite teemu.maikkunen@napapiirinkuljetus.fi
Työntekijöiden määrä 1-2 (henkilöä) <b>tai</b> henkilötyövuosimäärä (htv)		
Laitoksen koordinaatit (ETRS-TM35FIN) 7331170 pohjoinen (N) 420017 itä (E)		

### 4. VOIMASSA OLEVAT YMPÄRISTÖLUPA-, VESILUPA- TAI MUUT PÄÄTÖKSET JA SOPIMUKSET

	Myöntämis- päivämäärä	Viranomainen/taho	Vireillä
Ympäristölupa			
Maa-aineslain mukainen ottamislupa	27.5.2020	Rovaniemen kaupunki ympäristölautakunta	<input type="checkbox"/>
Pohjaveden muuttamista koskeva tai muu vesilain mukainen lupa			<input type="checkbox"/>
Rakennuslupa			<input type="checkbox"/>
Poikkeamispäätös			<input type="checkbox"/>
Toimenpidelupa			<input type="checkbox"/>
Maanomistajan suostumus laitoksen sijoittamiselle			<input type="checkbox"/>
Jätevesien johtaminen			
a) Sopimus yleiseen tai toisen viemäriin liittymisestä			<input type="checkbox"/>
b) Jätevesien johtamislupa vesistöön			<input type="checkbox"/>
c) Lupa jäteveden johtamiseksi ojaan tai maahan			<input type="checkbox"/>
d) Maanomistajan suostumus jäteveden johtamiselle			<input type="checkbox"/>
Päätös kemikaalien vähäisestä teollisesta käsittelystä ja varastoinnista			<input type="checkbox"/>
Päätös koeluonteista toimintaa koskevasta ilmoituksesta			<input type="checkbox"/>
Asfalttiaseman rekisteröinti-ilmoitus			<input type="checkbox"/>
Muutoksenhakutuomioistuimen päätös			
a) ympäristöluvasta			<input type="checkbox"/>
b) muusta luvasta tai päätöksestä, mistä?			<input type="checkbox"/>
Muu, mikä?			<input type="checkbox"/>
Onko samanaikaisesti vireillä muita tätä hakemusta koskevan ympäristölupa-asian ratkaisuun mahdollisesti vaikuttavia asioita? <input checked="" type="checkbox"/> Ei <input type="checkbox"/> Kyllä, mitä?			

Ympäristövahinkovakuutus Vakuutusyhtiö Lähitapiola	Vakuutuksen numero 312-1120144-Y
<input type="checkbox"/> Tiedot on esitetty liitteessä nro	

**5. TIEDOT LAITOSALUEEN KIINTEISTÖISTÄ JA NIILLÄ SIJAITSEVISTA LAITOKSISTA JA TOIMINNOISTA SEKÄ NÄIDEN OMISTAJISTA JA HALTIJOISTA YHTEYSTIETOINEEN**

Kiinteistötunnus/-tunnukset 845-404-9-14	Kunta, kylä/kaupunginosa Tervola, Runkaus
Kiinteistön omistaja ja yhteystiedot ks. liite	
Kiinteistön haltija (jos eri kuin omistaja) ja yhteystiedot	
Kiinteistöillä sijaitsevat toiminnot ja tiedot niiden omistajista tai haltijoista	
<input checked="" type="checkbox"/> Tiedot on esitetty liitteessä nro 8	

**6. TIEDOT TOIMINNAN SIJAINNATILASTA JA SEN YMPÄRISTÖOLOSUHTEISTA, ASUTUKSESTA SEKÄ SELVITYS ALUEEN KAAVOITUSTILANTEESTA**

Sijaintipaikan ja sen ympäristön kuvaus sekä tiedot alueen maankäyttötilanteesta  
Ottamisalue sijoittuu Heiskarinselän (1284536) vedenhankintaa varten tärkeälle pohjavesialueelle sekä Heiskarinselän arvokkaalle harjualueelle. Alue on kokonaisuudessaan ottoalueen alalta avattu tyypillinen soraomonttu. Toiminnalla ei katsota olevan sen enempää ympäristöön vaikutuksia kuin jo mitä ottotoiminnalla on. Alueella ei ole kuntatason kaavoja. Alue kuuluu Länsi-Lapin maakuntakaavassa alueeseen maa- ja metsätalousvaltaiselle alueelle (M 4508) sekä suojavyöhykkeelle (SV 1969). Ely-keskuksen mukaan lähialueilta on havaintoja törmäpääskyjen pesinnästä. Ko. alueella ei ole kuitenkaan tavattu törmäpääskyjen pesintää ottotoiminnan aikana.

Alueen kaavoitus tilanne (kaavakartta tai -ote liitteeksi)

Maakuntakaava                       Yleiskaava                       Asemakaava, tontin kaavamerkintä:  
 Poikkeamispäätös                       Ei oikeusvaikutteista kaavaa                       Toimintaa koskeva kaavamuutos vireillä

Tiedot on esitetty liitteessä nro 2

**7. SIJAINNATILASTA RAJANAAPURIT SEKÄ MUUT MAHDOLLISET ASIANOSAISET**

Esitetty liitteissä 3 ja 9

Tiedot on esitetty liitteessä nro 3 ja 9

**8. YLEISKUVAUS TOIMINNASTA SEKÄ YLEISÖLLE TARKOITETTU TIIVISTELMÄ LUPAHAKEMUKSESSA ESITETYISTÄ TIEDOISTA**

Ympäristölupaa haetaan maa-aineksen murskaamiseen. Murskaustoiminta on urakka luonteista. Murskausta alueella suoritetaan 0-2 kertaa kalenterivuodessa, toimintajakson ollessa 0-4 k. Murskattavan maa-aineksen määrä on keskimäärin noin 15 000 tonnia vuodessa ja maksimissaan 50 000 tonnia vuodessa. Hakemuksen mukainen toiminta-alue sijaitsee Tervolan kunnan Runkauksen kylässä tilalla Uusikokela RN:o 845-404-9-14. Alue sijaitsee noin 19 km Tervolan keskustasta itään ja Koivukylästä noin 6,5 km etelään. Toiminta-alueen läheisyydessä ei ole asutusta. Toiminta-alue sijoittuu Heiskarinselän vedenhankintaa varten tärkeälle pohjavesialueelle (1284536). Lapin POSKI-hankkeessa Heiskarinselkä on luokiteltu arvokkaaksi harjualueeksi. Hakemuksen mukaisella alueella tai sen läheisyydessä ei ole muinaismuistolain mukaisia kohteita eikä suojelualueita. Rovaniemen kaupungin ympäristölautakunta on myöntänyt alueelle maa-aineslupan 27.5.2020 § 69, T1/2020 (39243). Maa-aineslupa päättyy 30.06.2030.

Yleiskuvaus toiminnasta on esitetty liitteessä nro  
 Yleisölle tarkoitettu tiivistelmä on esitetty liitteessä nro

**9. TUOTTEET JA TUOTANTOMÄÄRÄT**

Tuote	Nykyinen tuotanto (1 000 t/a)		Arvioitu vuosituotanto (1 000 t/a)	
	keskiarvo	maksimi	keskiarvo	maksimi
Sora/soramurske			15	50


Tiedot toiminnan laitteistoista ja rakenteista

Saadut maa-ainekset murskataan esim. kolmivaiheisella AA 105 tyyppisellä murskauslaitoksella, jota syöttää pyöräkuormaaja tai kaivinkone ja lajitellaan maa-ainestuotteittain ottoalueen pohjalle. Siirrettävän murskaamon vuoksi pohjavesiä suojaava tiivis esim. kalvorakenne rakennetaan alueelle mihin murskaamo sijoitetaan. Kalvorakenne puretaan murskauksen päätteeksi. Ottotoiminnan edetessä tämä suojaava kalvorakenne rakennetaan aina ennen murskauksen aloitusta, mikäli murskaamon paikkaa joudutaan siirtämään. Liitteessä 13 on kuvattuna kalvorakenteen poikkileikkaus.

Tiedot on esitetty liitteessä nro 13

#### 10. TOIMINNAN AJANKOHTA

Toiminto	Keskimääräinen toiminta-aika (h/a)	Päivittäinen toiminta-aika (kellonajat)	Viikoittainen toiminta-aika (päivät ja kellonajat)	Ajallinen vaihtelu toiminnassa
Murskaaminen	200	7-22	ma-pe 7-22	
Poraaminen	50	7-22	ma-pe 7-22	
Rikotus	50	7-22	ma-pe 7-22	
Räjähdyttäminen				
Kuormaaminen ja kuljetus	500-1000	6-22	ma-pe 6-22	Mahdollisesti kuormausta ja kuljetusta myös lauantaisin klo. 7-18

Kuinka monta vuotta ja minä vuosina laitos on toiminnassa?

**6 vuotta 2024-2030**

Kuinka monta kuukautta ja minä kuukausina laitos on toiminnassa?

**Toukokuu - Marraskuu välillä**

Tiedot on esitetty liitteessä nro

#### 11. TUOTANNOSSA KÄYTETTÄVÄT RAAKA-AINEET JA POLTTOAINEET, MUUT TUOTANNOSSA KÄYTETTÄVÄT AINEET, NIIDEN VARASTOINTI, SÄILYTYS JA KULUTUS SEKÄ VEDENKÄYTTÖ

Käytettävä raaka-aine	Keskimääräinen kulutus (t tai m <sup>3</sup> /a)	Maksimikulutus (t tai m <sup>3</sup> /a)	Varastointipaikka
Toiminta-alueella tuotettava kiviaines	10000m <sup>3</sup>	20000m <sup>3</sup>	ottoalueella
Muualta tuotava kiviaines			
Polttoaine, laatu: <b>mpö</b>	1,5t/a	4t/a	tuodaan paikalle tarvittaessa
Öljyt	0,1t/a	0,2t/a	tuodaan paikalle tarvittaessa
Voiteluaineet			
Vesi			
Räjähdyksineet, tyyppi:			

Mistä toiminnassa käytettävä vesi otetaan?

**murskauksessa ei käytetä vettä**

Kuvaus varastokasojen (raaka-aine ja tuotteet) varastointiajasta, varastokasojen pölyämisen ehkäisemisestä sekä kasojen vaikutuksesta melun ja pölyn leviämiseen alueen ulkopuolelle

**varastokasat säilytetään ottoalueen pohjalla 1-3 vuotta**

Kuvaus tukitoiminta-alueen toiminnoista (merkittävä myös asemapiirroksen)

**Tukitoiminta-alue on käytännössä se alue missä murska on sijoitettuna. Tämä alue voi muuttaa paikkaa aina kun siirrettävän murskan sijaintia muutetaan.**

Tiedot on esitetty liitteessä nro

## 12. LIIKENNE JA LIIKENNEJÄRJESTELYT

Laitoksen toiminnasta aiheutuva raskas liikenne (käyntiä/vrk)

**0-40**

Kuvaus laitokselle johtavien teiden päällystämisestä ja pölyntorjuntakeinoista

**Alueelle tulee soratie. Ajonopeuksia alentamalla ehkäistään pölyämistä.**

Kuvaus laitosalueen kuljetusteistä, alueen päällystämisestä ja pölyntorjuntakeinoista (alustava kuvaus asemapiirroksen)

**Ottoalueen pohjaa ja sinne tehtyjä murskepäällysteisiä teitä. Ajonopeudet pidetään alhaisena.**

Tiedot on esitetty liitteessä nro

## 13. ENERGIAN KÄYTTÖ

Arvio sähkön kulutuksesta (GWh/a)

**0,3gwh**

Sähkö hankitaan

verkosta

aggregaatista

Tiedot on esitetty liitteessä nro

## 14. YMPÄRISTÖASIOIDEN HALLINTAJÄRJESTELMÄ

Laitoksella on ympäristöasioiden hallintajärjestelmä, mikä? **Laatu- ja ympäristösertifikaatti ISO 1401:2004**

Ympäristöasioiden hallintajärjestelmä on sertifioitu

Tiedot on esitetty liitteessä nro 11 ja 12

## 15. TIEDOT PÄÄSTÖISTÄ ILMAAN SEKÄ NIIDEN PUHDISTAMISESTA

	Päästö (t/a)
Hiukkaset (sis. pöly)	0,01
Typen oksidit (NOx)	0,01
Rikkidioksidi (SO <sub>2</sub> )	0,01
Hiilidioksidi (CO <sub>2</sub> )	10,0

Tiedot päästöjen puhdistamisesta

**Käytetään Eu-hyväksytyjä laitteita ja koneita. Uusissa koneissa on päästöt hyvin hallinnassa ja suhteellisen pieniä.**

Tiedot on esitetty liitteessä nro

## 16. TIEDOT MELUSTA JA TÄRINÄSTÄ

**Rikotus, murskaus, kuljetus ja kuormaus aiheuttaa melua. Murskaaminen ja rikotus ovat eniten melua aiheuttavia toimintoja. Ko. toiminnot pyritään järjetämään niin, että maa-ainekasat muodostaisivat esim. murskan ympärille meluesteen.**

Tiedot on esitetty liitteessä nro

**17. TIEDOT MAAPERÄN, POHJAVESIEN JA PINTAVESIEN SUOJELEMISEKSI TEHTÄVISTÄ TOIMISTA**

Tiedot toimista maaperän pilaantumisen ehkäisemiseksi (mm. polttoaine- ja öljysäiliöiden tekninen taso ja suojaustoimet tukitoiminta-alueella)  
**Tuotantotoiminnan vaatimat polttoaineet varastoidaan lukituissa kaksoisvaippasäiliöissä, jotka ovat varustettu ylitäytön estimillä. Tankkauslaitteistot ovat varustettu sulkuventtiileillä. Öljytuotteita ei varastoida alueella muulloin kuin laitoksen toimiessa. Polttoaineiden ja öljyjen säilytys sekä tankkaukset suoritetaan tukitoiminta-alueella. Polttoaineiden ja öljyjen käsittelyalue suojataan riittävän laajalla tiiviillä kalvolla, jonka päällä on suojaavaa maakerrosta n.30cm. Polttoaineita varastoidaan alueella vain toiminta-aikana ja varastojen koko pidetään minimissään.**

Tiedot hulevesijärjestelyistä (mm. mahdollinen selkeytysallas, pintavesien johtaminen)  
**hulevedet imeytyvät huokoiseen maaperään**

Tiedot jätevesien käsittelystä  
**Toiminnassa ei synny jätevesiä. Mahdollisten sosiaalitulojen jätevedet johdetaan umpisäiliöön.**

Tiedot on esitetty liitteessä nro

**18. TIEDOT SYNTYVISTÄ JÄTTEISTÄ, NIIDEN OMINAISUUKSISTA JA MÄÄRISTÄ SEKÄ KÄSITTELYSTÄ**

Jätenimike	Arvioitu määrä (kg/a)	Käsittely- tai hyödyntämistapa	Toimituspaikka (jos tiedossa)
Sekajäte	n. 200	Keräysastiat murskauslaitokseen varastokontissa	
Käymäläjäte	n.100	Johdetaan umpisäiliöön	kunnallinen jätekeräys
Vaarallinen jäte	n.50-100l/v	Kerätään suljettuihin, merkittyihin astioihin. Lukittuun konttiin	toimitetaan käsittelypisteeseen
Metalliromu	0-200kg	Kuormalavalle	toimitetaan metallinkierrätykseen

Tiedot vaarallisten jätteiden varastoinnista, kirjanpidosta, kuljetuksista ja jätteiden vastaanottajasta  
Lukitussa kontissa ja merkityissä astioissa. Toimitetaan mahdollisimman pikaisesti jätteen käsittelylaitokselle.

Tiedot on esitetty liitteessä nro

**19. ARVIO PARHAAN KÄYTTÖKELPOISEN TEKNIKAN (BAT) SEKÄ YMPÄRISTÖN KANNALTA PARHAIDEN KÄYTÄNTÖJEN (BEP) SOVELTAMISESTA**

Miten päästöjä ilmaan on vähennetty tai aiotaan vähentää?  
**Lisätään koteloiteja ja ajonopeuksia pienentämällä.**

Miten melupäästöjä on vähennetty ja rajoitettu tai aiotaan vähentää ja rajoittaa?  
**Varastokasat voidaan sijoitella siten, että ne muodostavat meluvalleja lähimpien häiriintyvien kohteiden suuntaan melun torjumiseksi**

Tiedot on esitetty liitteessä nro

**20. ARVIO TOIMINNAN VAIKUTUKSISTA YMPÄRISTÖÖN**

A. Vaikutukset yleiseen viihtyisyyteen ja ihmisten terveyteen  
**Ei vaikutusta. Asuinrakennukset sijaitsevat lähimmilläänkin n.930metrin etäisyydellä ottoalueesta**

B. Vaikutukset luontoon ja luonnonsuojeluarvoihin sekä rakennettuun ympäristöön  
**Vaikutukset on arvioitu jo ottolupaa hakiessa ja otetaan huomioon Ely:n huomioidut sekä ympäristöviranomaisen määräykset.**

C. Vaikutukset vesistöön ja sen käyttöön

**Vaikutukset on arvioitu jo ottolupaa hakiessa ja otetaan huomioon Ely:n huomiot sekä ympäristöviranomaisen määräykset.**

D. Ilmaan joutuvien päästöjen vaikutukset

**Vaikutuksia ilman laatuun voi olla pölyämisestä johtuen. Tämän katsotaan kuitenkin olevan paikallista eikä haittaa alueen asutusta millään tavalla.**

E. Vaikutukset maaperään ja pohjaveteen

**Ei vaikutusta**

F. Ympäristövaikutusten arviointimenettely (YVA)

On tehty, päivämäärä:

Viranomaisen kannanotto, että ympäristövaikutusten arviointimenettelyä ei tarvita, päivämäärä:

Tiedot on esitetty liitteessä nro

## 21. ARVIO TOIMINTAAN LIITTYVISTÄ RISKEISTÄ SEKÄ TIEDOT ONNETTOMUUKSIEN ESTÄMISEKSI SUUNNITELLUISTA TOIMISTA JA POIKKEUKSELLISIIN TILANTEISIIN VARAUTUMISESTA

**Polttoaineen/öljyn valuminen maastoon on varmaankin vakavin riski. Tähän suojaudutaan tankkausalueen/tukitoiminta-alueen rakentamisella. Kaikissa käytettävissä koneissa tulee olla öljyntorjunta välineistöä, jotta mahdollinen vuoto saadaan otettua talteen ja ympäristö suojattua.**

Tiedot on esitetty liitteessä nro

YSL 15 §:n mukainen varautumissuunnitelma on esitetty liitteessä nro

## 22. TIEDOT TOIMINNAN KÄYTTÖTARKKAILUSTA, YMPÄRISTÖÖN KOHDISTUVIEN PÄÄSTÖJEN JA NIIDEN VAIKUTUSTEN TARKKAILUSTA SEKÄ KÄYTETTÄVISTÄ MITTAUSMENETELMISTÄ JA -LAITTEISTA, LASKENTAMENETELMISTÄ JA NIIDEN LAADUNVARMISTUKSESTA

A. Käyttötarkkailu

**Työvuorojen alussa koneiden tarkastukset jota jatketaan silmämääräisesti koko toiminnan ajan.**

B. Päästö- ja vaikutustarkkailu

**Pohjaveden tarkkailua tehdään vähintään 4 kertaa vuodessa ja pohjavesinäyte otetaan kerran vuodessa kesä-heinäkuussa. Öljyjen ja polttoaineiden kulutusta tarkkaillaan ja verrataan tuotettuun maa-aineksen määrään.**

C. Mittausmenetelmät ja -laitteet, laskentamenetelmät ja niiden laadunvarmistus

**Pohjavesinäytteen ottoon käytetään kokenutta näytteenottajaa. Näytteen tutkii tähän akkreditoitu laboratorio.**

D. Raportointi ja tarkkailuohjelmat

**Raportit toimitetaan ympäristövalvontaan sekä Lapin Ely-keskukselle vuosittain.**

Tiedot on esitetty liitteessä nro

## 23. HAKEMUKSEEN LIITETTÄVÄT TIEDOT

Sijaintikartta

Asemapiirros

Kaavakartta

Melumittausraportti tai -laskelma, jos tehty

Muu, mikä? **Liiteitä**

## 24. ALLEKIRJOITUS

Paikka ja päivämäärä

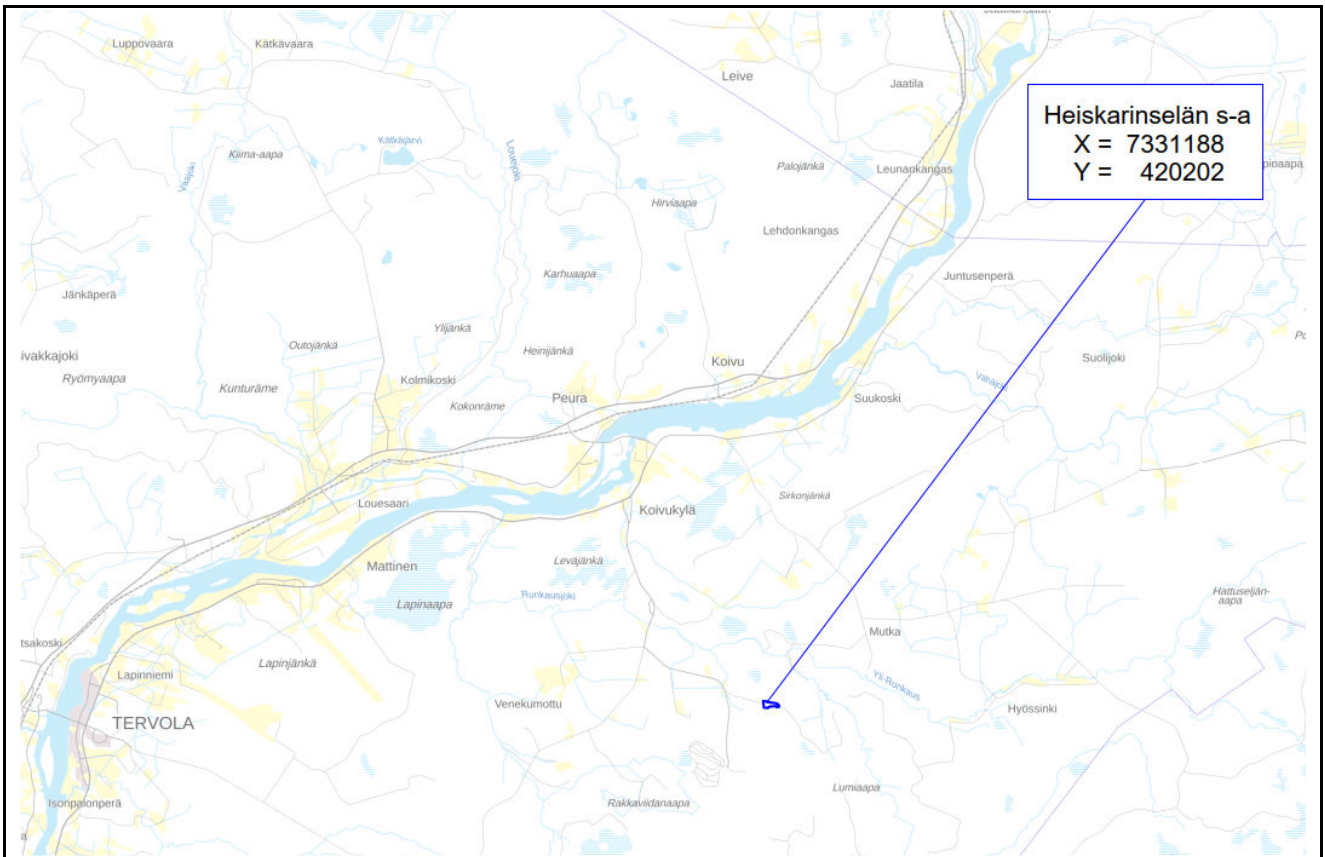
**Rovaniemellä 15.3.2024**

Allekirjoitus (tarvittaessa)

Nimen selvennys

## YMPÄRISTÖLUVAN SUUNNITELMASELOSTUS

### TERVOLA, HEISKARINSELKÄ HEISKARINSELÄN SORA-ALUE NAPAPIIRIN KULJETUS OY





## 1. Hanketiedot

Heiskarinselän soranottoalue sijaitsee Tervolan kunnassa, Runkauksen kylässä. Tervolan kirkonkylältä ottoalueelle tulee matkaa noin 20km.

Nykyinen ottoalue sijoittuu tilan Uusikokela 845-404-9-14 alueelle. Tilan omistajana on yksityishenkilöitä. Hakemuksen liitteenä on heidän yhteystiedot ja vuokrasopimus. Maa-ainesten ottotapana on ns. maisemointiotto ja alueelta saatavat maa-ainekset ovat sora ja hiekka, jotka tarpeen tullen murskattaisiin ja käytettäisiin lähialueiden tarpeisiin. Liitteenä myös lisäperusteluja.

Ottoalueen välittömässä läheisyydessä ei ole vakituista asutusta. Lähin vakituinen asutus sijaitsee noin 1km etäisyydeltä ottoalueesta. Ottoalueen alueelle kuljetaan Ollakanojan tieltä.

Ottoalue sijoittuu pohjavesialueelle, pohjavesialueen tunnus 1284536 / Heiskarinselkä ja alue luokaltaan vedenhankintaa varten tärkeä pohjavesialue.

Napapiirin Kuljetus Oy hakee ympäristölupaa maa-aineksen murskaukseen Heiskarinselän sora-alueelle olemassa olevan ottoluvan yhteyteen. Ottolupa on myönnetty alueelle 27.5.2020 Rovaniemen ympäristölautakunnan toimesta. Ottoluvan viimeinen voimassaolopäivä on 30.6.2030.

## 2. Alueen nykytila ja maankäyttö

Alueella on voimassa oleva ottolupa.

Ottotoiminta-alue on pääosin jo entuudestaan toiminnassa olevaa soranottoaluetta ja toimintaa on tarkoitus jatkaa nykyisellä lupa-alueella.

Alue on merkitty Länsi-Lapin maakuntakaavassa merkinnöillä M 4508 maa- ja metsätalousvaltainen alue ja SV1969 Suojavyöhyke Puolustusvoimien Rakkaviidan varaston ympärille.

Ely-keskuksen mukaan lähialueilta on havaintoja törmäpääskyjen pesinnästä. Ko. alueella ei ole kuitenkaan tavattu törmäpääskyjen pesintää ottotoiminnan aikana. Törmäpääskyjen pesinnän seuranta tehdään vuosittain ja jos tällaista havaitaan alueella niin se tullaan ottamaan toiminnassa huomioon.

### 3. Pohjavesialueen tiedot

PV tietoja:

Pohjavesialue: 1284536

PvAlueTunnus	1284536
MuodAlueTunnus	1284536 V
PvAlueNimi	Heiskarinselkä
PvAlueLuokka	Vedenhankintaa varten tärkeä pohjavesialue
SuojSuunn	Ei suojelusuunnitelmaa
VHATunnus	VHA5
DigPohja	pCD16
MuutosPvm	toukokuuta 9, 2017
Subtype	Varsinainen muodostumisalue
AntoisuusArvio_m3d	750
KuntaNimi	Tervola
PAIaPvAluePovet_km2	1,41
PAIaMuodAluePovet_km2	0,77
TilaMaara	Hyvä
TilaKemia	Hyvä
RiskiArvio	Ei
InfoLinkki	

Anne Lindholmin ELY-keskus, 16.8.2019 antama hydrogeologinen kuvaus alueesta:  
**" Heiskarinselkä (1284536), 1-luokka**

Heiskarinselän vedenhankintaa varten tärkeä ohjavesialue sijaitsee laajassa, kaarevassa harjuselänteessä, jonka aines on pääosin soraista hiekkaa. Harjun länsipää on ohuen (0,3-0,5 m) peitemoreenin alla. Harju on loivamuotoinen, keskiosastaan kapean harjumainen, noin kolme kilometriä pitkä ja 10-15 metriä korkea. Selänteessä on katkeama luoteisosassa. Rinteillä ja kaakkoispään sivutasanteella on jonkin verran matalia rantavalleja. Pohjavesi virtaa muodostuman

pituussuunnassa luoteeseen. Osa pohjavedestä purkautuu Heiskarinseljänrämeeen kautta Runkausjokeen. Pohjavesialueen luoteispäässä on Meri-Lapin vesi Oy:n vedenottamo, jolta on lupa ottaa vettä 300 m<sup>3</sup>/d (Pohjois-Suomen vesioikeus, 16.2.2000).”

ELY-keskuksen mukaan ottoalue sijoittuu vedenottamon arvioidun suojavyöhykkeen ulkopuolelle, joten neljän metrin suojakerrospaksuus on alueella riittävä.

#### 4. Suunnitellut ottamistoimenpiteet

Heiskarinselän sora-alueella on 30.6.2030 asti voimassa olevat maa-aineslupa. Voimassa olevan maa-ainesluvan mukainen sallittu kokonaisottomäärä on 100000m<sup>3</sup> ja vuotuinen ottomäärä 10000m<sup>3</sup>.

- Maa-ainesalueelle on tehtävä maaperän ja pohjaveden likaantumisen estämiseksi tankkaus/suoja-alue, joka suojataan riittävän laajalla tiiviillä kalvolla, jonka päällä on suojaavaa maakerrosta n.30cm. Polttoaineita varastoidaan alueella vain toiminta-aikana ja varastojen koko pidetään minimissään. Suoja-alueelle on sijoitettava kaikki öljytuotteiden (tai muita maaperän tai pohjaveden kannalta vaarallisten aineiden) varastointi ja käsittelytoiminta sekä kuljetus- ja lastauskaluston säilytys. Siirrettävän murskaamon vuoksi pohjavesiä suojaava tiivis esim. kalvorakenne rakennetaan alueelle mihin murskaamo sijoitetaan. Kalvorakenne puretaan murskauksen päätteeksi, mikäli tulevaa murskan sijaintia muutetaan. Ottotoiminnan edetessä tämä suojaava kalvorakenne rakennetaan aina ennen murskauksen aloitusta, koska murskaamon paikka voi vaihdella toimintakausittain.

#### Tulevan toiminnan kuvaus:

Ympäristölupaa haetaan soran murskaamiseksi. Maa-ainesalueen pinta-ala on noin 4,1ha. Valmiita maa-ainestuotteita (hiekkä, sora ja soramurskeet) saadaan arviolta vuosittain keskimäärin 15 000 tonnia ja enintään 50 000 tonnia.

Maa-ainesten ottoa suoritetaan olemassa olevan ottoluvan mukaisesti.

Alimman ottotason ja ylimmän havaitun pohjavesipinnan väliin jätetään 4m paksuinen suojakerros koskemattonta maa-ainesta. Pohjaveden pintatasoa ja sen laatua seurataan alueella olevasta pohjavesiputkesta.

Alin ottotaso on suunniteltu tasolle +57,00. Pohjavesipintoja on mitattu seuraavanlaisesti:

Putki: PU20	mittausajankohta	pohjavedenkorkeus
	14.3.2019	52,50
	14.5.2019	52,95
	9.8.2019	51,70 putki on tämän jälkeen vaurioitunut
Putki: PU3	7.6.2021	53,50
	27.7.2021	53,52
	22.4.2022	53,10
	21.7.2022	53,14
	23.5.2023	53,14
	6.7.2023	52,96
	21.12.2023	53,19

Pohjavesi näyttää nousseen hieman otton aloituksen jälkeen. Alinta ottotasoa täytyy nostaa hieman ylöspäin, jotta tuo 4m koskemattoman maa-aineksen paksuus täyttyy. Ottoalueen pohja on suunniteltu kaltevaksi, joten tuota alinta ottotasoa +57.00 on vain aivan alueen pohjois-luoteisimmassa ”nokassa”. Eli pohjan nostaminen ei koske suurta aluetta. Tämä asia otetaan huomioon ottoa suoritettaessa.

Pohjavesien pintaa tarkkaillaan vähintään 4 kertaa vuodessa ja otetaan kerran vuodessa pohjavesinäyte kesä-heinäkuussa. Näytteestä analysoidaan seuraavat veden laadun määritykset: lämpötila, haju, maku, happi (mg/l), pH, sähkönjohtavuus, alkaliniteetti, sameus, öljyhiilivedyt (C4-C45, kevyet, keskiraskaat ja raskaat jakeet, määritysraja 50 µg/l)

Saadut maa-ainekset murskataan esimerkiksi kolmivaiheisella AA 105 tyyppisellä murskauslaitoksella, jota syöttää pyöräkuormaaja ja lajitellaan maa-ainestuotteittain ottoalueen pohjalla.

Ylisuuret kivet tarvittaessa rikutetaan ennen murskausta esim. hydraulisella iskuvasaralla varustetulla kaivinkoneella.

Maa-ainesten murskausta toteutetaan tuotantopakso -tyyppisellä toiminnalla ja tuotantopaksoja arvioidaan olevan vuosittain 0-2 kertaa. Murskauslaitoksen päivittäiset toiminta-ajat ovat arkisin klo 7 – 22 välisenä aikana. Siirrettävän murskaamon vuoksi pohjavesiä suojaava tiivis esim. kalvorakenne rakennetaan alueelle mihin murskaamo sijoitetaan. Valmiiden maa-ainestuotteiden kuormaamista ja kuljetusta toteutetaan 6 – 22 välisenä aikana ja erityisen tarpeen niin vaatiessa lisäksi lauantaisin klo 7-18. Lauantaisin tapahtuva kuormaaminen ja kuljettaminen on hakemuksessa, koska esimerkiksi siltatyömailla maa-ainesten tarve on jokapäiväistä ja työtä tehdään tarvittaessa 7 päivänä viikossa.

## **5. Turvallisuus ja liikennejärjestelyt**

Ottoalueelle johtavan tien varrelle laitetaan maa-ainesten ottotoiminnasta kertovat opastekyltit.

Maa-ainesten siirtokuljetuksiin käytetään sekä yleisiä tieyhteyksiä, että Ollakanojantietä ja Heiskarinselän metsäautotietä. Maa-ainesten kuormaamista ja kuljetusta tehdään ympärivuotisesti ja toiminnan määrä on suuresti riippuvainen maa-ainesten kysynnästä. Lupaliikenteen päivittäisen liikennemäärän arvioidaan olevan välillä 0-40 kuljetusta.

Valmiiden maa-ainestuotteiden kuormaamista ja kuljetusta toteutetaan 6 – 22 välisenä aikana ja erityisen tarpeen niin vaatiessa lisäksi lauantaisin klo 7-18.

## 6. Toimet ympäristövaikutusten vähentämiseksi

Maa-ainesten murskauksesta aiheutuvia ympäristövaikutuksia ovat pölyäminen, melu ja täriä.

Murskauslaitos on sijoitettuna ottoalueelle vain murskaustyön tuotantojakson aikana, arviolta noin 0-4kk / vuosi. Murskaustyön mahdollisia ympäristöriskejä voi aiheutua poltto- ja voiteluaineista, pölyämisestä sekä melusta. Toiminta-aikojen ulkopuolisina aikoina alueella ei säilytetä poltto- ja voiteluaineita tai työkoneita.

Maaperään ja pohjaveteen kohdistuvien päästöriskien vaikutuksia estetään sijoittamalla maaperän- ja pohjaveden tilaa vaarantavat toiminnot (kuten murskauslaitos sekä poltto- ja voitelunesteiden varastointi- ja käsittelytilanteet, että kuljetus ja lastauskaluston säilytys) erityisille suoja-alueille. Siirrettävän murskauslaitoksen alle rakennetaan aina pohjavesiä suojaava rakenne. Murskauslaitoksen paikka voi vaihtua murskauksen toimintakausittain. Jos on tiedossa, että murskaamon paikka vaihtuu, niin suojarakenne puretaan ja rakennetaan uuteen sijaintiin, mihin murska on päätetty sijoittaa. Mikäli työkoneelle tulee jokin odottamaton vikatilanne, joka edellyttää välittömästi tehtäviä huoltotoimenpiteitä, käytetään työkoneen alla ennaltaehkäisevästi esimerkiksi öljynimeytysmattoa tai muuta maaperästä erottavaa vastaavaa alustaa maaperän ja pohjaveden likaantumisen estämiseksi.

### **Suoja-alueiden rakenteen kuvaus:**

Alueella oleva suoja-alue, joka suojataan riittävän laajalla tiiviillä kalvolla, jonka päällä on suojaavaa maakerrosta n.30cm, ks. liite 13.

### **5.1 Poltto ja voiteluaineiden käsittelyn kuvaus**

Tankkaaminen ja polttoaineiden säilytys pyritään suorittamaan pohjavesialueen ulkopuolella. Mikäli tämä ei ole mahdollista, sijoitetaan nämä toiminnot tukitoimintoalueen suoja-alueelle.

Käytettävät polttoaine- ja voiteluainesaaliot ovat kaksoisvaipallisia tai kiinteästi valuma-altaallisia lukittavia ja ylitäytön estimillä varustettuja säiliöitä, jolloin saadaan mahdolliset riskit minimoitua. Tankkaaminen suoritetaan aina valvotusti, jotta mahdollisen riskin toteutuessa päästöt ovat mahdollisimman pieniä, korkeintaan muutamia litroja.

Maaperän ja pohjaveden likaantuminen estetään sijoittamalla murskauslaitos ja sen energialähteenä toimiva aggregaatti sekä mahdolliset poltto- ja voiteluaineiden varastointi- ja käsittelyalueet sekä varastokontti tankkaus/suoja-alueelle.

Mahdollisen haitta-ainepäästön tapahtuessa, onnettomuuden torjuntatoimet aloitetaan välittömästi. Murskauslaitoksella on aina käytettävissä imeytysturvetta, johon haitta-aineet pyritään imeyttämään välittömästi. Pilaantuneet maa-ainekset kuormataan kaivinkoneella kuorma-autoon ja kuljetetaan, niin pian kuin se on mahdollista, ongelmajätelaitokselle asianmukaisesti hävitettäväksi. Tapahtuneesta vahingosta ilmoitetaan ympäristönsuojeluviranomaiselle ja Lapin Ely-keskukselle sekä tarvittaessa pelastusviranomaiselle.

## **5.2 Pölyämisen ehkäisy**

Pölyämistä aiheutuu alueella tapahtuvasta liikenteestä ja maa-ainesten murskaamisesta.

Liikenteestä aiheutuvaa pölyämistä esiintyy lähinnä lämpimänä vuodenaikana ja kuivalla säällä, jolloin pölyämistä voidaan ehkäistä tehokkaasti alentamalla ajonopeuksia.

Murskauslaitoksella syntyvää pölyä voidaan myös tarvittaessa vähentää lisäämällä kotelointeja.

Koska maa-ainesalue sijaitsee vedenhankintaa varten tärkeällä Heiskarinselän pohjavesialueella, on pölyämisen ehkäisy suolaamalla ehdottomasti kiellettyä.

## **5.3 Melun ja värinän vaikutukset**

Maa-ainesalueella melua aiheutuu ainoastaan silloin kun alueella on toimintaa. Toiminnassa melua syntyy murskauslaitoksesta ja työkoneista sekä alueelle kohdistuvasta kuljetusliikenteestä.

Murskauslaitoksessa melua syntyy erityisesti esimurskaimesta ja seuloista sekä ylisuurten kivien rikotuksesta. Melutason ohjearvojen mukainen päiväajan (7.00 – 22.00) ekvivalenttitaso on 55db.

Pintamaiden varastokasat ja maa-ainesten varastokasat voidaan sijoitella ottoalueelle siten, että ne muodostavat meluvalleja lähimpien häiriintyvien kohteiden suuntaan melun torjumiseksi. Melua voidaan vähentää myös sijoittamalla murskauslaitos mahdollisimman alhaiselle tasolle, jolloin maaluisikat toimivat meluesteinä. Käytettäessä em. suojauskeinoja saadaan meluhaitta laskettua annettujen ohjearvojen alapuolelle.

Kuljetusliikenteestä ja kuormaamisesta aiheutuva melu on verrattain matalaa melua ja sen määrää voidaan vähentää alentamalla ajonopeuksia.

Toiminnasta aiheutuu lievää paikallista tärinää. Murskauslaitoksesta ja kuljetusliikenteestä aiheutuu tärinää ainoastaan murskauslaitoksen ja kulkutien välittömään lähiympäristöön ja ylisuurten kivien rikotuksesta aiheutuva tärinä ei leviä rikotettavan kiven ulkopuolelle.

## **7. Jätehuolto**

Ylijäämä maat ja / tai maisemointiin kelpaamattomat maat hävitetään asian mukaisesti kaatopaikalle. Alueella syntyvät talousjätteet lajitellaan ja kerätään omiin kannellisiin jäteastioihin ja toimitetaan Tervolan ekoasemalle. Pienten ja välttämättömien huoltotoimenpiteiden yhteydessä syntyneet vaaralliset jätteet kerätään omiin kannellisiin astioihinsa ja toimitetaan vaarallisten jätteiden keräykseen Tervolan ekoasemalle.

## **8. Alueen maisemointi ja jälkikäyttö**

Ottotoiminnan päätyttyä ottoalue palautetaan metsätalouskäyttöön.

Ottoalue siistitään ja ottotoiminnanaikana muodostuneet luiskat muotoillaan väh. kaltevuuteen 1:3 ja kulmat pyöristetään.

Tukitoimintoalueelle rakennettu tankkaus- ja varastointialueen tiiviskalvorakenne puretaan ja kuljetetaan pois alueelta. Ottoalueen tiivistyneet kulkutiet möyhennetään



kuohkeiksi ja alueen pohjatasoa voidaan tarvittaessa muotoilla hieman kumpuilevaksi, jotta se olisi maisemakuvaltaan mahdollisimman monimuotoinen ja ympäröivään luontoon sopiva kokonaisuus. Muotoiltaessa alueen pohjaa varmistetaan se, ettei se ole alinta ottotasoa alempana.

Alueen muotoilussa hyödynnetään alueelta saatavia maa-aineksia ja varastoituja pintamaita. Pintamaita käytetään alueen verhoiluun sekä alueen pohjalla kasvualustana. Kasvualustaa rakennettaessa tulee huomioida, että se on tulevalle kasvustolle riittävän paksu ja kasvulle suotuisa. Paras lopputulos saavutetaan, jos alueelta kuoritut pintamaat voidaan levittää alueelle takaisin alkuperäisessä järjestyksessä.

Mikäli alue ei metsity luonnollisesti käytetään metsittämiseen alueelle ominaisten puulajien taimia.

Hakemuksen liitteet:

Liite 1: Lähestymiskartta

Liite 2: Maakuntakaavan karttaote

Liite 2.1: Maakuntakaavan karttaote 2

Liite 3: Rekisterikartta, pohjavesitiedot, naapurit ja häiriintyvät kohteet

Liite 4: Ottosuunnitelmapaketti

Liite 5: Kiinteistörekisterin karttaote

Liite 6: Kiinteistörekisteriote

Liite 7: Maa-aineksen ottosopimus

erillisenä toimitetaan

Liite 8: Kiinteistönomistajan yhteystiedot

Liite 9: 6010c asianosaiset

Liite 10 : Perusteluja ympäristölupahakemukseen

Liite 11: ISO14001-sertifikaatti

Liite 12: ISO9001-sertifikaatti

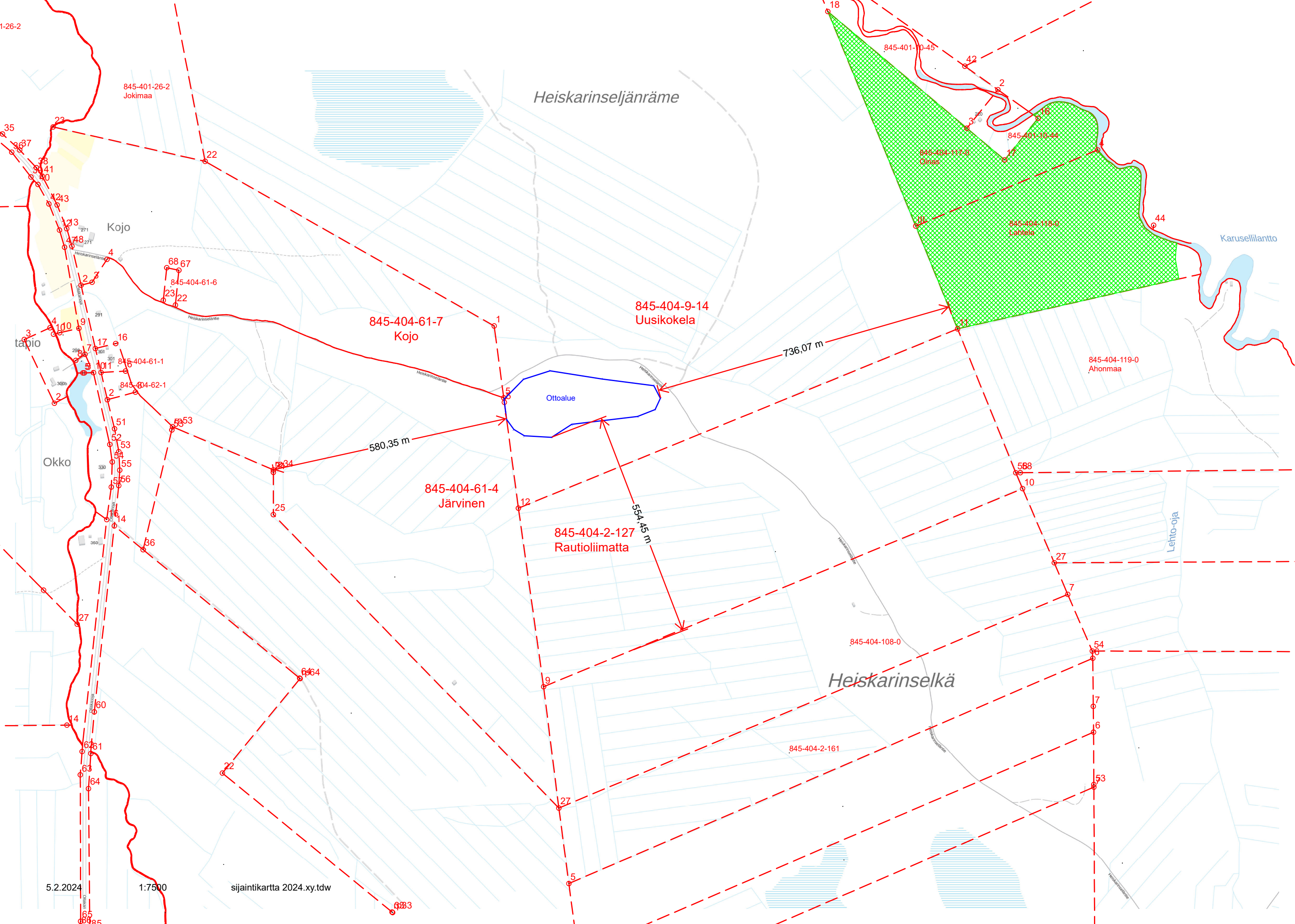
Liite 13: Tukitoiminta-alueen poikkileikkaus piirros

Liite 14: suunnitelmapaketti 2024

Liite 15: suunnitelmapaketti 2 2024

15.3.2024

Hakijan puolesta Mikko Huuskonen Rovamitta Oy



Heiskarinsejänrämme

845-404-9-14  
Uusikokela

845-404-61-7  
Kojo

Ottoalue

845-404-61-4  
Järvinen

845-404-2-127  
Rautioliimatta

Heiskarinselkä

845-404-119-0  
Ahonmaa

845-404-119-0  
Oinas

845-404-119-0  
Laitela

Karusellilanto

Lehto-oja

845-401-26-2  
Jokimaa

Kojo

Okko

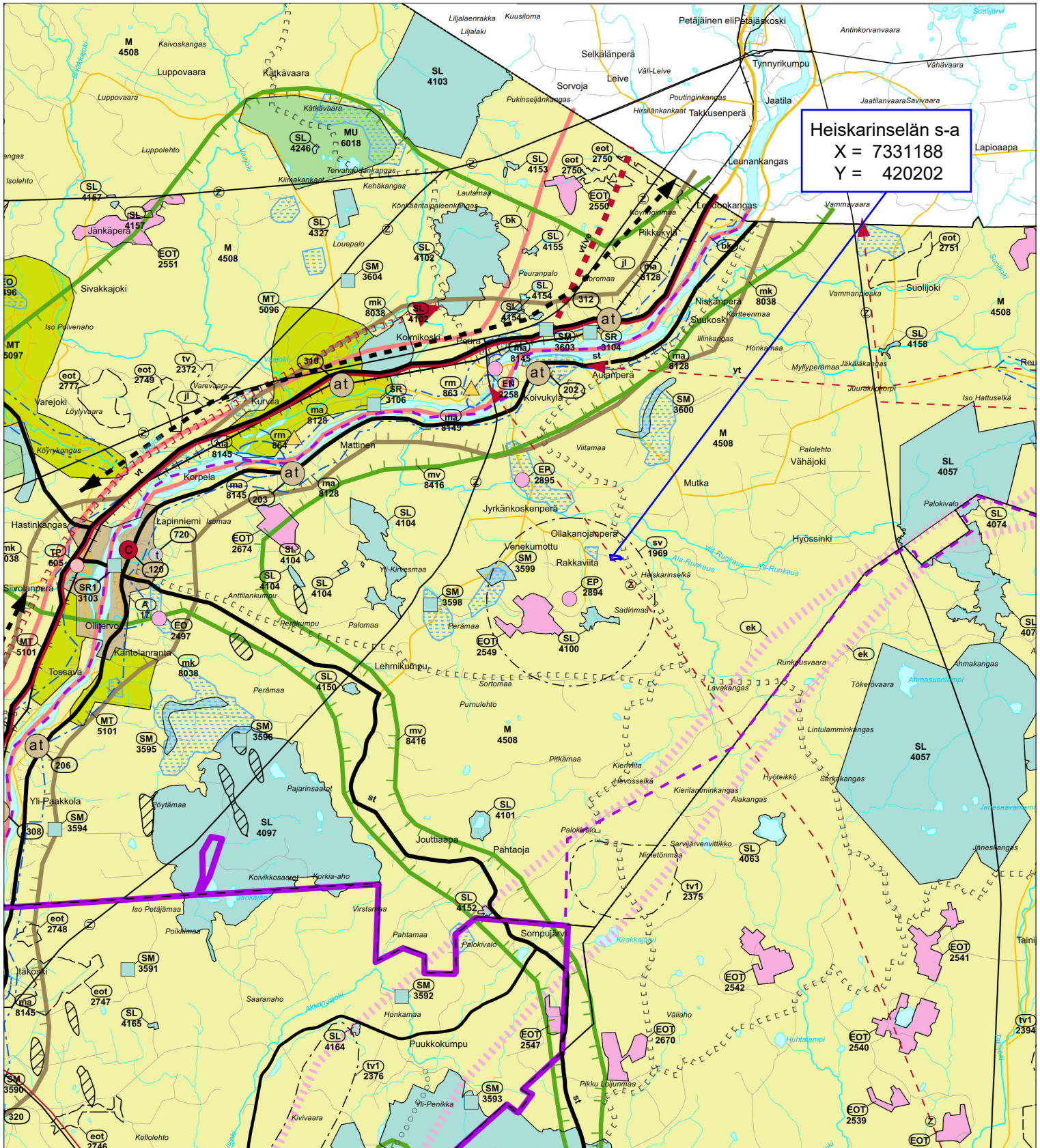
tapio

5.2.2024

1:7500

sijaintikartta 2024.xy.tdw



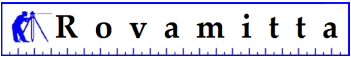


Heiskarininselän s-a  
 X = 7331188  
 Y = 420202



Tervola, Ollakanojanperä  
 Heiskarininselän s-a

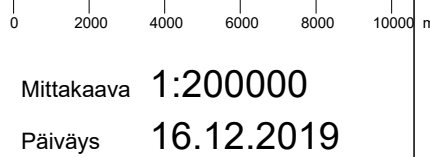
845-404-9-14 Uusikokela



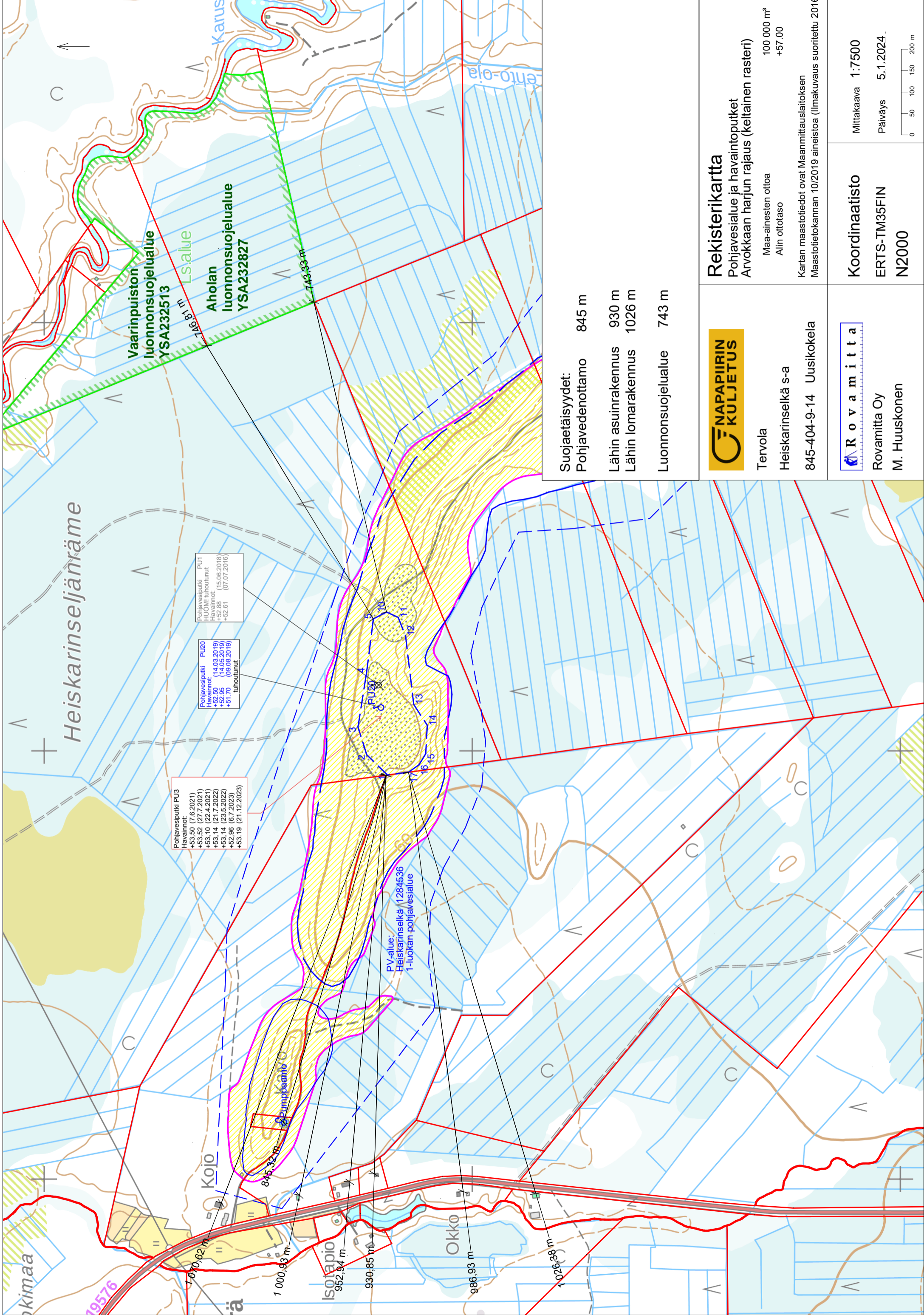
Rovamitta Oy  
 Sanna Ämmälä

Ote Länsi-Lapin maakuntakaavakartasta

Koordinaatisto  
 ERTS-TM35FIN  
 N2000







Suojaetäisyydet:  
 Pohjavedenotto 845 m  
 Lähin asuinrakennus 930 m  
 Lähin lomarakennus 1026 m  
 Luonnonsuojelualue 743 m



Tervola  
 Heiskarinselkä s-a  
 845-404-9-14 Uusikokela

**Rekisterikartta**

Pohjavesialue ja havaintoputket  
 Arvokkaan harjun rajaus (keltainen rasteri)

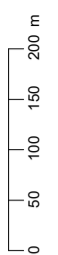
Maa-ainesten ottoa  
 Alin ottotaso 100 000 m<sup>3</sup>  
 +57.00

Kartan maastotiedot ovat Maanmittauslaitoksen  
 Maastotietokannan 10/2019 aineistoa (Ilmakuvaus suoritettu 2016)

**R o v a m i t t a**  
 Rovamitta Oy  
 M. Huuskonen

**Koordinaatisto**  
 ERTS-TM35FIN  
 N2000

Mittakaava 1:7500  
 Päiväys 5.1.2024

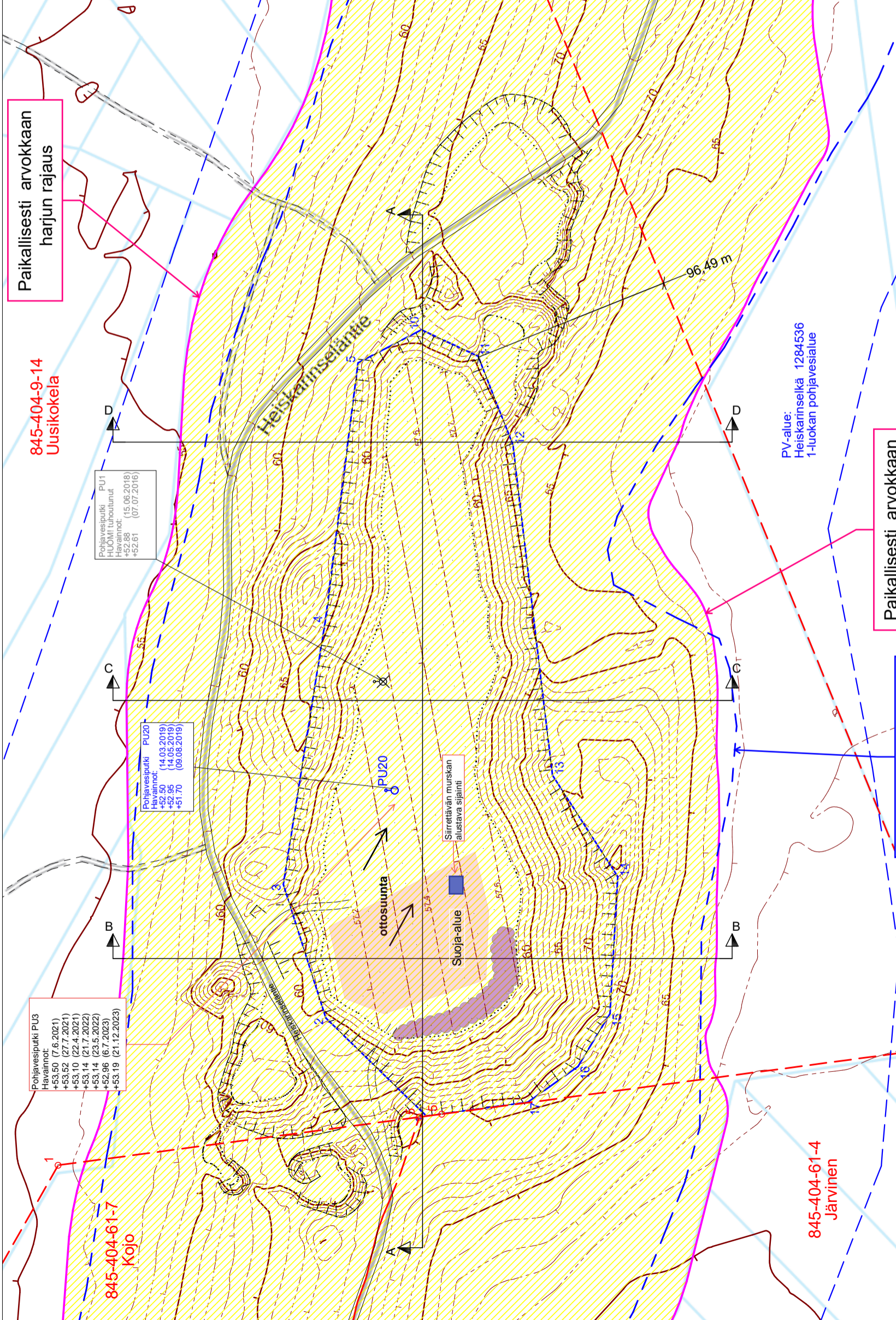


**Varastokasoja**  
Pintamaakasoja (maisemointiin)

Maa-ainesten ottoa toteutetaan ottosuuntanuolien mukaisesti. Jyrkät rinteukset aidataan tai luiskataan vähintään 1:3 luiskakaltevuuteen.

Maa-ainesten varastokasat ja pintamaakasat sijoitetaan ottoalueen laidoille ja pohjatasolle.

Kaikki tankkaaminen ja murskaaminen sekä polttoaineiden ja voiteluaineiden käsittelyt tehdään tankkaus/suoja-alueella (punaisella)



**Ottosuunnitelmapaketti**  
Pohjavesialue ja havaintoputket  
Arvokkaan harjun rajaus (keltainen rasteri)

Maa-ainesten otto  
Alin ottotaso  
100 000 m<sup>3</sup>  
+57.00

Kartan maastotiedot ovat Maamittauslaitoksen Maastotietokannan 10/2019 aineistoa (Ilmakuvaus suoritettu 2016)

**NAPAPIIRIN KULJETUS**

Tervola  
Heiskarinseleä s-a  
845-404-9-14 Uusikokela

**R o v a m i t t a**  
Rovamitta Oy  
M. Huuskonen

**845-404-9-14 Uusikokela**

**845-404-2-127 Rautioliimatta**

**845-404-61-4 Järvinen**

**845-404-61-7 Kojo**

**Koordinaatisto**  
ERTS-TM35FIN  
N2000

Mittakaava 1:2000  
Päiväys 5.1.2024

**Ottosuunnitelmapaketti**  
Pohjavesialue ja havaintoputket  
Arvokkaan harjun rajaus (keltainen rasteri)

Maa-ainesten otto  
Alin ottotaso  
100 000 m<sup>3</sup>  
+57.00

Kartan maastotiedot ovat Maamittauslaitoksen Maastotietokannan 10/2019 aineistoa (Ilmakuvaus suoritettu 2016)

**Paikallisesti arvokkaan harjun rajaus**

**Pohjavesialue / muodostumisalueen raja**

**otossuunta**

**Suoja-alue**

**Siirrettävän murskan alustava sijainti**

**Heiskarinseleäntie**

**96.49 m**

**PV-alue: Heiskarinseleä 1284536 1-luokan pohjavesialue**

**845-404-9-14 Uusikokela**

**845-404-2-127 Rautioliimatta**

**845-404-61-4 Järvinen**

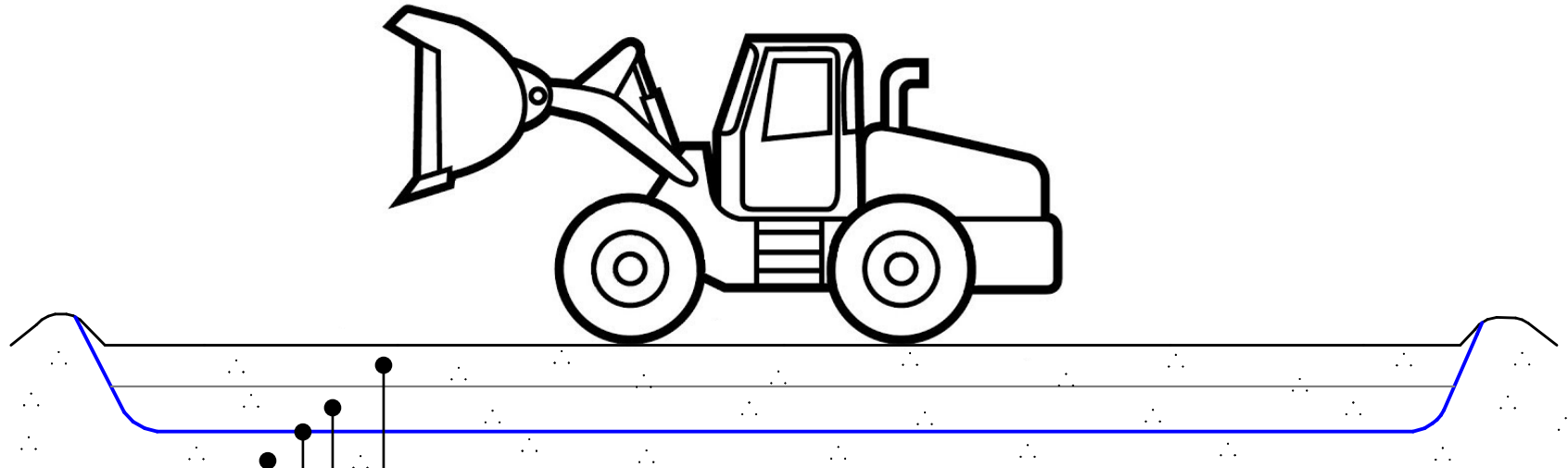
**845-404-61-7 Kojo**

**ERTS-TM35FIN**  
N2000

Mittakaava 1:2000  
Päiväys 5.1.2024

**ERTS-TM35FIN**  
N2000

Mittakaava 1:2000  
Päiväys 5.1.2024




Täyttökerros 3 = Murske 0-31mm 0.2m

Täyttökerros 2 = Kivetön hiekka 0.1m

Öljyä läpäisemätön kerros =  
HPDE-kalvo / Bentoniittimatto / muu vastaava tiivis rakenne

Kerros 1 = Tasattu pohjamaa tai kivetön hiekka

Täyttökerrosten materiaalit / paksuudet valitaan  
kalvovalmistajan asennusohjeiden mukaisesti

 **R o v a m i t t a**

Huuskonen Mikko

 **NAPAPIIRIN  
KULJETUS OY**

Maikkunen Teemu

Tervola, Heiskarinselkä  
845-404-9-14  
Uusikokela

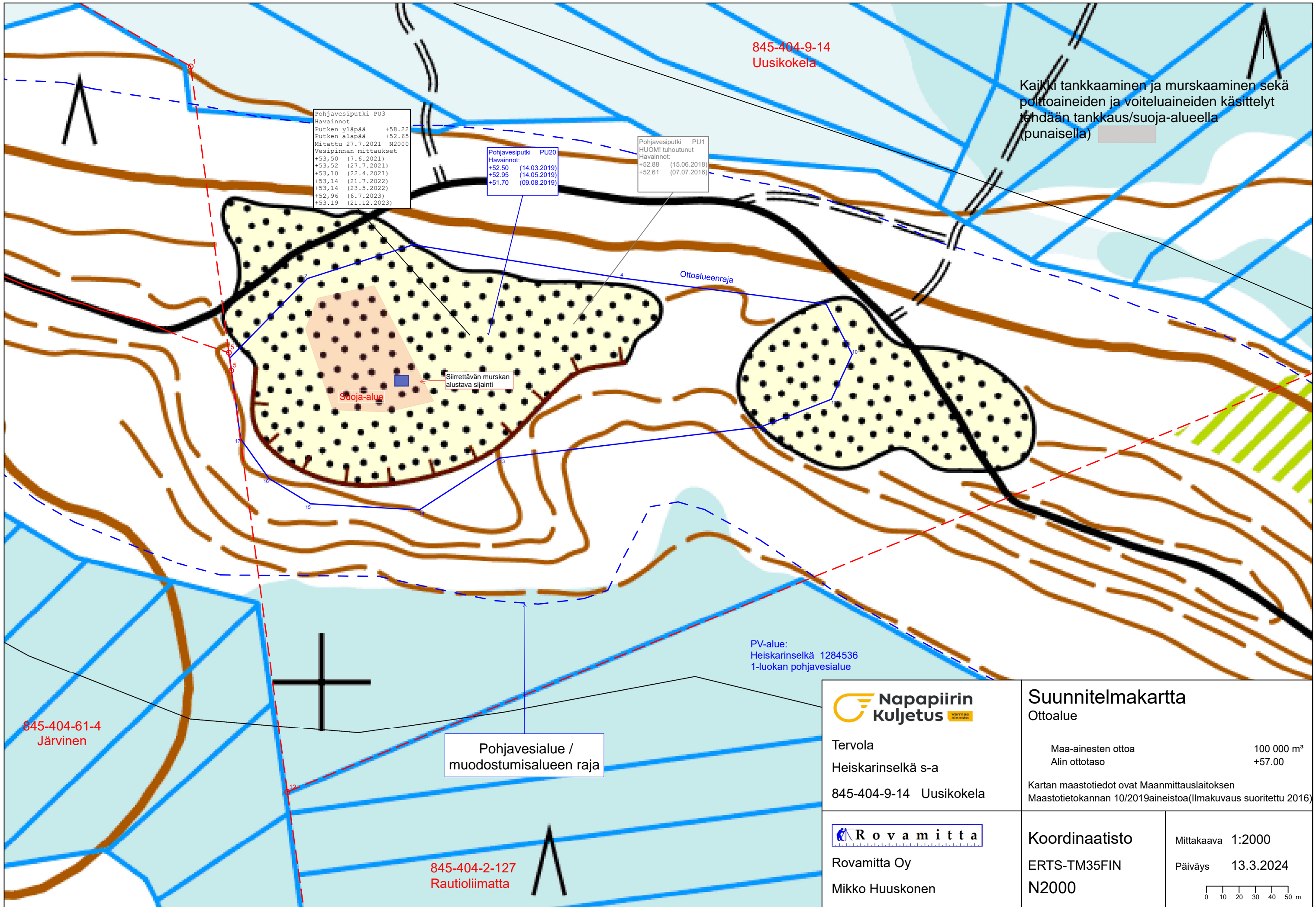
Asemapiiros

Tukitoimintoalue,  
periaateleikkaus

Päiväys

12.3.2024





845-404-9-14  
Uusikokela

Kaikki tankkaaminen ja murskaaminen sekä polttoaineiden ja voiteluaineiden käsittelyt tehdään tankkaus/suoja-alueella (punaisella)

Pohjavesiputki PU3	
Havainnot	
Putken yläpää	+58.22
Putken alapää	+52.65
Mitattu 27.7.2021 N2000	
Vesipinnan mittaukset	
+53,50	(7.6.2021)
+53,52	(27.7.2021)
+53,10	(22.4.2021)
+53,14	(21.7.2022)
+53,14	(23.5.2022)
+52,96	(6.7.2023)
+53,19	(21.12.2023)

Pohjavesiputki PU20	
Havainnot:	
+52.50	(14.03.2019)
+52.95	(14.05.2019)
+51.70	(09.08.2019)

Pohjavesiputki PU1	
HUOM! tuhoutunut	
Havainnot:	
+52.88	(15.06.2018)
+52.61	(07.07.2016)

Suoja-alue

Siirrettävän murskan alustava sijainti

PV-alue:  
Heiskarinsekä 1284536  
1-luokan pohjavesialue

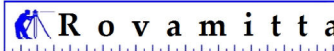
845-404-61-4  
Järvinen

Pohjavesialue /  
muodostumisalueen raja

845-404-2-127  
Rautioliimatta



Tervola  
Heiskarinsekä s-a  
845-404-9-14 Uusikokela



Rovamitta Oy  
Mikko Huuskonen

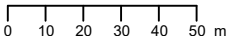
**Suunnitelmapaketti**  
Ottoalue

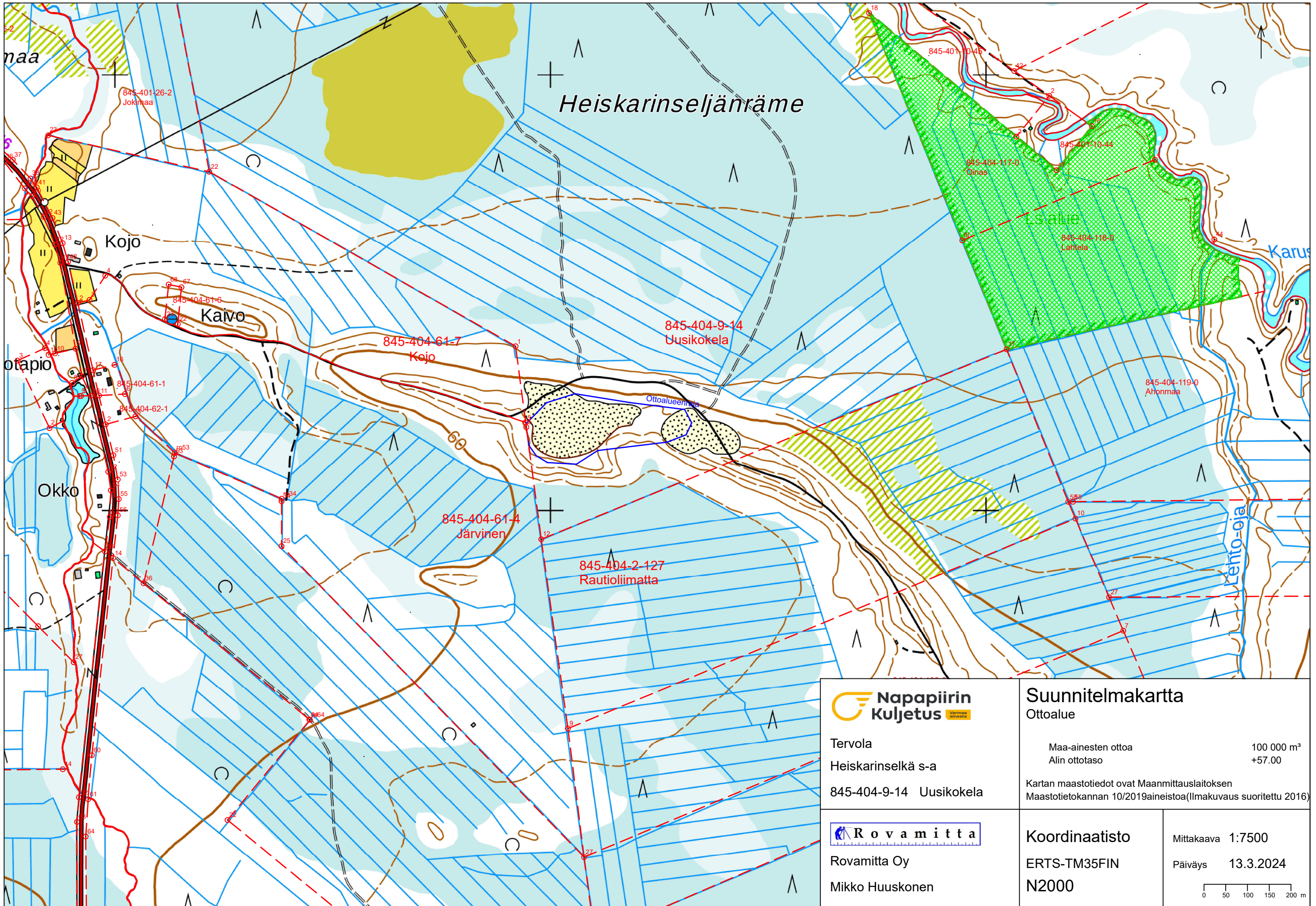
Maa-ainesten ottoa	100 000 m³
Alin ottotaso	+57.00

Kartan maastotiedot ovat Maanmittauslaitoksen Maastotietokannan 10/2019aineistoa (Ilmakuvaus suoritettu 2016)

**Koordinaatisto**  
ERTS-TM35FIN  
N2000

Mittakaava 1:2000  
Päiväys 13.3.2024



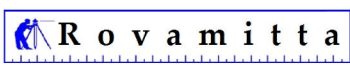


Tervola  
 Heiskarinselkä s-a  
 845-404-9-14 Uusikokela

**Suunnitelmapakartta**  
 Ottoalue

Maa-ainesten ottoa 100 000 m³  
 Alin ottotaso +57.00

Kartan maastotiedot ovat Maanmittauslaitoksen Maastotietokannan 10/2019aineistoa (Ilmakuvaus suoritettu 2016)



Rovamitta Oy  
 Mikko Huuskonen

**Koordinaatisto**  
 ERTS-TM35FIN  
 N2000

Mittakaava 1:7500  
 Päiväys 13.3.2024

